



REPRÄSENTATIV UND LUXURIÖS

Die imposante Villa mit Blick auf den Zürichsee zelebriert Exklusivität, ein überschwängliches Raumerlebnis und einen atemberaubenden Weitblick.

TEXT GERALD BRANDSTÄTTER FOTOS PIERRE KELLENBERGER

Aussichtsreich
Lichtdurchflutet öffnet sich der Wohnbereich mit riesigen Fensterfronten über zwei Geschosse nach draussen. Das Panorama reicht bis zum Zürichsee.



Imposant
Ob von der Küche oder vom Esstisch aus: Das Panorama ist omnipräsent.

Das Wasser im Pool plätschert beruhigend, die Abendsonne wärmt die nackten Beine, der kühle Weisswein mundet köstlich: Das ist Entspannung pur. Die gepolsterten Liegen laden zum Ausspannen ein, während die Gedanken verträumt davonschweben und die Blicke bis über den Zürichsee schweifen. Hier lässt es sich leben, hier fühlt man sich im Lot. Hier bezeichnet in diesem Fall eine repräsentative Villa der Extraklasse. Die Lage, das grosszügige Raumangebot und der stilvolle Innenausbau aus erlesenen Materialien überzeugen und zeigen, was Luxus sein kann: sich abzuheben vom Üblichen, sich dem Zelebrieren vom Exklusiven hinzugeben, sich nur mit dem Besten zufriedenzugeben. Das Architekturbüro SimmenGroup hat

dafür aus dem Vollen geschöpft und seine Erfahrung mit Luxusimmobilien mit Können und Stil umgesetzt.

WEITBLICK UND PRIVATSPHÄRE

Die Parzelle liegt an einem leicht abschüssigen Gelände in unmittelbarer Nähe zur unverbaubaren Landwirtschafts- und Naturschutzzone. Das Gebäude nutzt die Topografie, um die innere Organisation auf verschiedene Ebenen aufzuteilen. So sind die rund 425 m² Wohnfläche und 7,5 Zimmer auf drei Geschosse verteilt. Strassenseitig liegt der Eingang im ersten Obergeschoss, wo auch Garagen und Aussenparkplätze den Zugang markieren. Die fensterlose Rückseite schirmt das Gebäude zur Strasse hin ab und verrät nichts über dessen grosszügi-

ges und repräsentatives Innenleben. Die Fassade, die den kubischen Baukörper umschliesst, besteht aus Feinsteinzeugriemen mit Natursteinoptik. Hangabwärts öffnet sich das Gebäude zur Landschaft hin. Raumhohe Glasflächen erlauben auf jeder Etage den Blick auf das vor einem liegende Panorama und lassen viel Tageslicht bis weit in die Räume hinein.

ERLESENER INNENAUSBAU

Betritt man das Gebäude, eröffnet sich den Besuchenden ein edles, farblich aufeinander

abgestimmtes Ambiente mit besonders hochwertigen Materialien. Auf dem Eingangsgeschoss befindet sich links des Eingangs eine grosse Garage mit vier Einstellplätzen. Die zwei Kinderzimmer, je mit einem eigenen Bad, sind hangabwärts platziert und bieten ebenfalls einen herrlichen Ausblick. Rechts vom Eingang liegt zudem der Fitnessraum. Mittels einer Treppe

sowie einem Lift ist das ganze Gebäude vertikal erschlossen. Das Eingangsgeschoss lässt bereits erahnen, dass das Architekturbüro SimmenGroup nicht nur das Gebäude geplant, sondern auch den Innenausbau aufeinander abgestimmt und Materialien vom Feinsten verbaut hat. So bildet das Parkett aus Eiche die Grundlage für die Kombination mit Innenausbauten und Schrankfronten aus dunklem Furnier sowie Beige- und Brauntönen bei Teppichen, textilen Möbelbezügen und gewissen Wänden. Hinzu kommen graubrauner Marmor in den Bädern (Marmor Dark Emperador), mattschwarze Oberflächen bei Badarmaturen und Leuchten sowie mattes

Messing bei Griffen und Leuchten. Über dem Eingangsgeschoss liegt das Attikageschoss, das ganz den Eltern vorbehalten ist. Hier befinden sich einerseits ein grosszügig gestalteter Ankleidebereich für den Hausherrn sowie eine noch grössere Ankleide für die Dame des Hauses mit rund 30 m² Fläche. Um eine jeweils zentral platzierte, lange Polsterbank reihen sich Regale und Schränke vom Boden bis zur Decke; ausreichend Raum, um Schuhe und Kleider sauber geordnet zu präsentieren und zu archivieren. Andererseits befindet sich hier auch das elterliche Bad. Neben einem grossen Bereich mit hinterleuchteten Spiegeln und den in >



> den graubraunen Marmor eingelassenen zwei Waschbecken, bildet die frei stehende ovale Badewanne ein weiteres Highlight. Diese steht direkt an der raumhoch verglasten Fensterfront und bietet beim Baden den unvergleichlichen Blick über die grüne Landschaft bis zum Zürichsee.

EINDRÜCKLICHE WOHNEBENE

Eine Ebene unter dem Eingangsgeschoss liegt das Gartengeschoss, das den eigentlichen Wohnbereich bildet. Hier breitet sich die Wohnebene auf rund 170 m² aus. Deren Zentrum bildet der offene Essbereich. Hier laden zehn komfortable Polstersessel am massgefertigten Tisch zu ausgedehnten Essen ein. Die Tischplatte ist aus braungrauem Naturstein gefertigt und fügt sich harmonisch ins Gesamtbild von Oberflächen, Farben und Formen ein.

Ankleidebereich

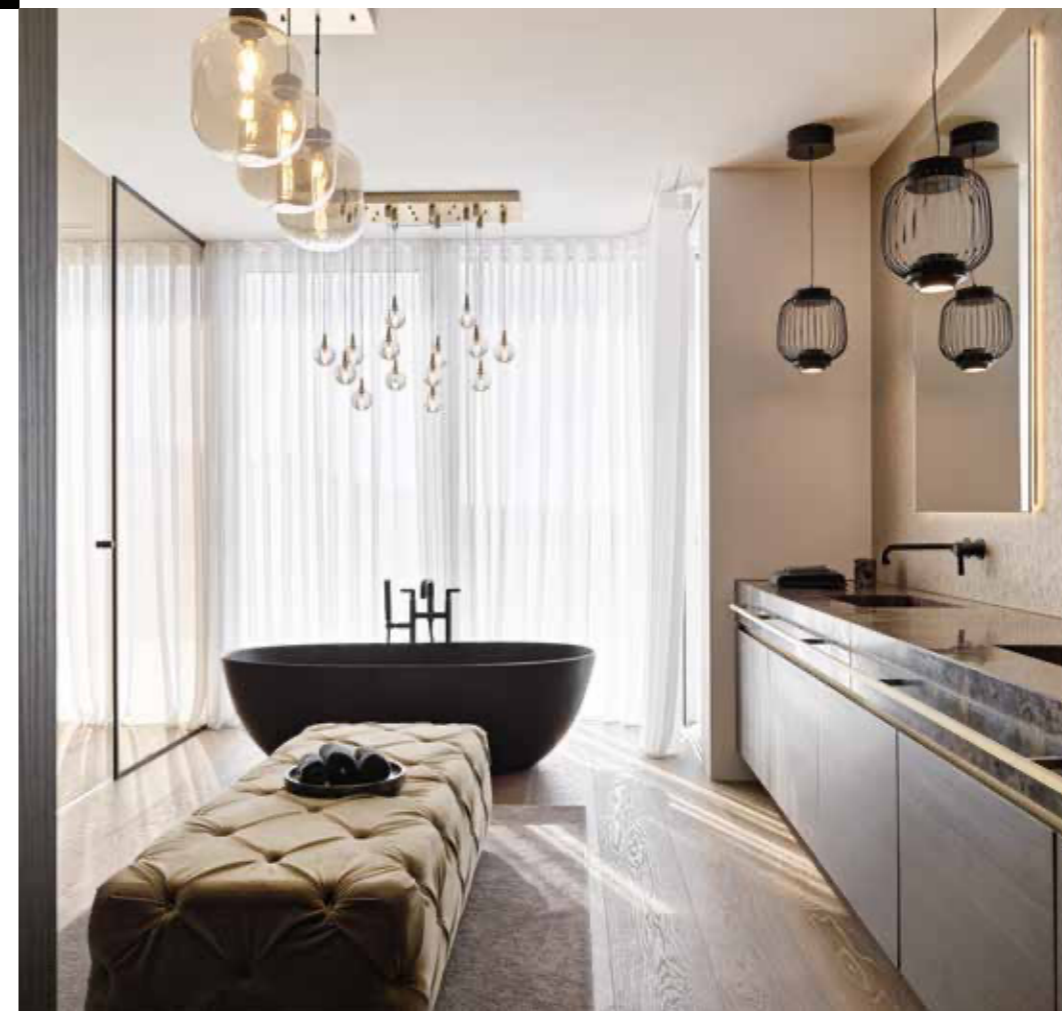
Das Attikageschoss ist den Eltern vorbehalten. Hier befinden sich auch separate Ankleidebereiche für den Herrn und die Dame des Hauses.



Eingangsgeschoss
Bereits beim Eingang eröffnet sich ein exklusives Raumgefühl mit erlesenen Materialien und Oberflächen.



Grosszügig
Raumhohe Regale und Schränke mit Stauraum im Überfluss: die beiden Ankleidebereiche.



Der Essbereich wird flankiert von der offenen Küche. Die Kücheninsel mit einer imposanten Länge von fünf Metern bietet Stauraum und Arbeitsfläche im Überfluss. Beim Zubereiten der Speisen hat man viel Tageslicht sowie einen freien Blick nach draussen auf die gedeckte Terrasse sowie den Pool. Die Schiebetüren ermöglichen den direkten Zugang zum Aussenbereich.

Vom Essbereich geht es fließend zum grossen Wohnbereich über, wo ein riesiges U-förmiges Sofa zum Ausruhen, TV-Schauen oder einfach zum geselligen Zusammensein einlädt. Hier öffnet sich die Raumhöhe über zwei Geschosse und gut sechs Meter und bildet so eine imposante Grosszügigkeit. Lichtdurchflutet öffnet sich der Raum mit riesigen Fensterfronten über die zwei Geschosse nach draussen. Auch vom grossen Wohnbereich aus ist dank der Hebe-

>

Highlight
Graubrauner Marmor, edle Oberflächen und die freistehende Badewanne prägen das grosse Bad.

Luxusimmobilie
Die repräsentative Villa aus der Feder von Architekt Patric Simmen besticht durch ihre einmalige Lage, das grosszügige Raumangebot sowie den exklusiven Innenausbau..



> Schiebetüren ein schwellenloser Zugang zur Terrasse möglich. Die Terrassen- und Gartenfläche bildet die Erweiterung der inneren Wohnzone. Denn auf der Terrasse werden die Bewohnenden und Gäste von einem grossen mehrteiligen Outdoorsofa, mehreren Polsterliegen, dem Pool und einer Rasenfläche erwartet. Die Terrasse bietet als Pendant zur inneren Küche noch eine Outdoorküche; diese liegt zusammen mit einem langen Esstisch unterhalb einer Pergola, die bei Bedarf mit einem Witterungsschutz wasserdicht gedeckt werden kann. Die Kochinsel im Aussenbereich, inklusive grossem eingebautem Grill, besteht ebenfalls aus dem Naturstein Grigio Collemantina, aus dem auch die Küche, der Ess- sowie der Salontisch gefertigt wurden.

WIE AUS EINEM GUSS

Neben all den stilvollen Materialien und der sichtbaren Exklusivität ist es nicht verwunderlich, dass das Gebäude auch mit unsichtbaren Qualitäten überzeugt. So ist der Bau im Minergie-Standard erstellt worden und generiert mittels einer PV-Anlage auf dem Dach hauseigenen Strom. Zudem garantiert eine energieeffiziente Erdsondenwärmepumpe in Kombination mit einer Komfortlüftung ein ausgeglichenes und angenehmes Innenraumklima. Die Architektur der Simmen-Group repräsentiert hier die Wünsche der Bauherrschaft und hat diese mit Erfahrung und Expertise inspiriert. Das massgeschneiderte Gesamtkonzept für hochwertige Immobilien im gehobenen Segment umfasst

dabei nicht nur Architektur und Innenausbau, sondern auf Kundenwunsch auch Möblierung und Landschaftsarchitektur. Denn nur so bildet sich wie bei dieser Villa ein architektonisches Gesamtwerk wie aus einem Guss. Dabei darf es gern repräsentativ und vor allem auch luxuriös sein. Denn wie hat schon Oscar Wilde gesagt: «Man versee mich mit Luxus. Auf alles Notwendige kann ich verzichten.» <

Aussenbereich
Der innere Ess- und Wohnbereich erstreckt sich schwellenlos bis hinaus auf die Terrasse mit Pool.

